

12.1 工程全貌照片

1. 项目全貌



图 1：东篱苑安置小区整体航拍图



图 2：东篱苑安置小区整体航拍图



图 3：东篱苑安置小区整体航拍图



图 4：东篱苑安置小区室外景观



图 5：东篱苑安置小区室外景观

2. 局部照片



图 6：住宅楼立面



图 7：商业楼立面



图 8：室外道路



图 9：住宅楼立面

12.2 结构重点部位细部照片

1. 基础施工阶段



图 1：基础施工阶段航拍

1) 桩基施工：住宅楼采用型号 PHC-500(100)AB-C80 的预制管桩，单桩竖向抗压承载力特征值 1600KN，地下车库及人防采用 YRS-45B 1-16 预制方桩单桩竖向抗压承载力特征值 1300KN，采用静压和锤击施工。



图 2：预制管桩施工



图 3：预制管桩施工

2) 基坑施工：基坑开挖面积约 104187 m²，支护周长约 2160m，基坑侧壁安全等级为三级，基坑自然放坡，四周采用 3 或 6 排的 $\Phi 700$ 双轴深搅桩止水。



图 4：基坑清槽



图 5：主楼底板砖胎膜砌筑



图 6：垫层浇筑

3) 管井降水：基坑内设 623 口降水井，管井直径 800mm。



图 7：降水井施工



图 8：降水井施工

4) 基础防水：工程地下室筏板防水采用 1.2mm 厚非沥青基自粘膜预铺反粘防水卷材，预铺反粘法施工。



图 9：底板预铺反粘防水



图 10：底板预铺反粘防水

2. 主体施工阶段



图 11：主体结构施工阶段航拍

1) 钢筋工程：工程所用受力钢筋主要为 HPB400 级钢筋（ $f_y=360\text{N/mm}^2$ ），用于梁与柱的纵向受力钢筋、剪力墙及板的配筋。



图 12：地下室筏板钢筋绑扎

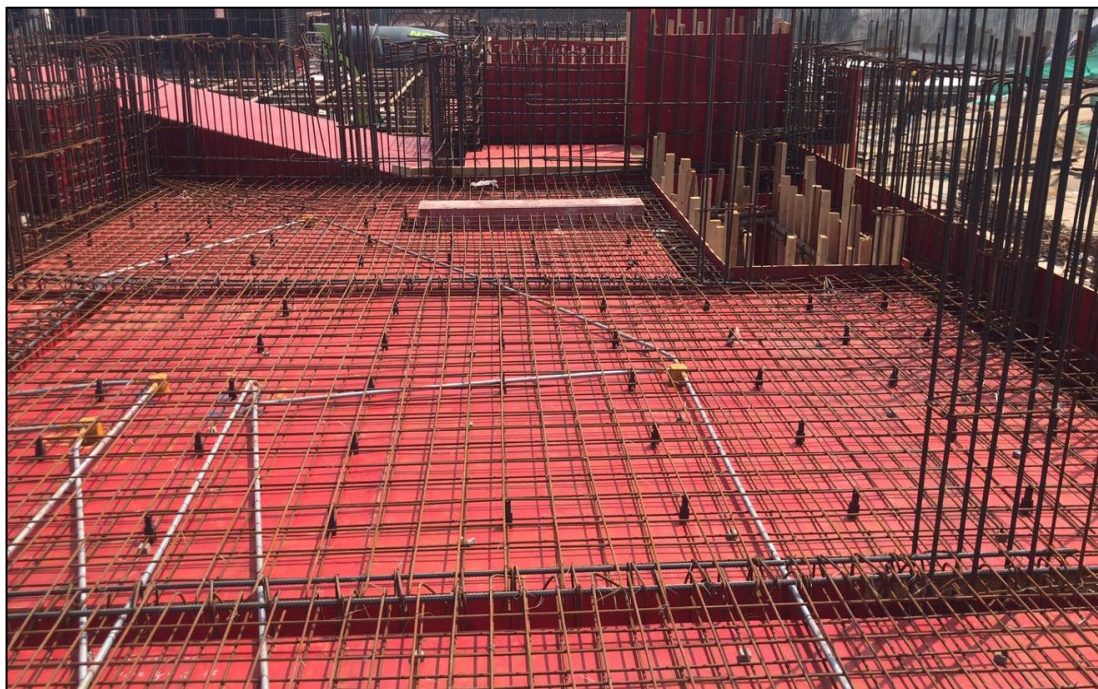


图 13：主楼顶板钢筋绑扎



图 14：非人防车库空心顶板模芯安装

2) 模板工程



图 15：地库顶板支模

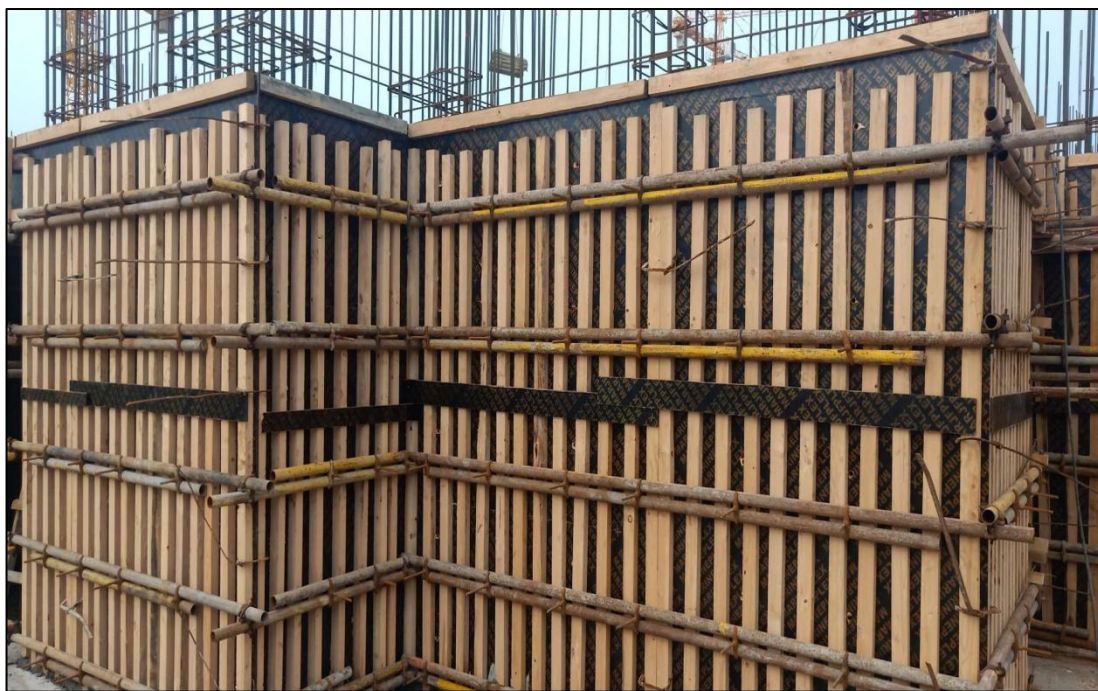


图 16：外墙模板安装

3) 混凝土工程：本工程采用混凝土强度等级主要为 C30、C35，地下室混凝土抗渗等级为 P6。

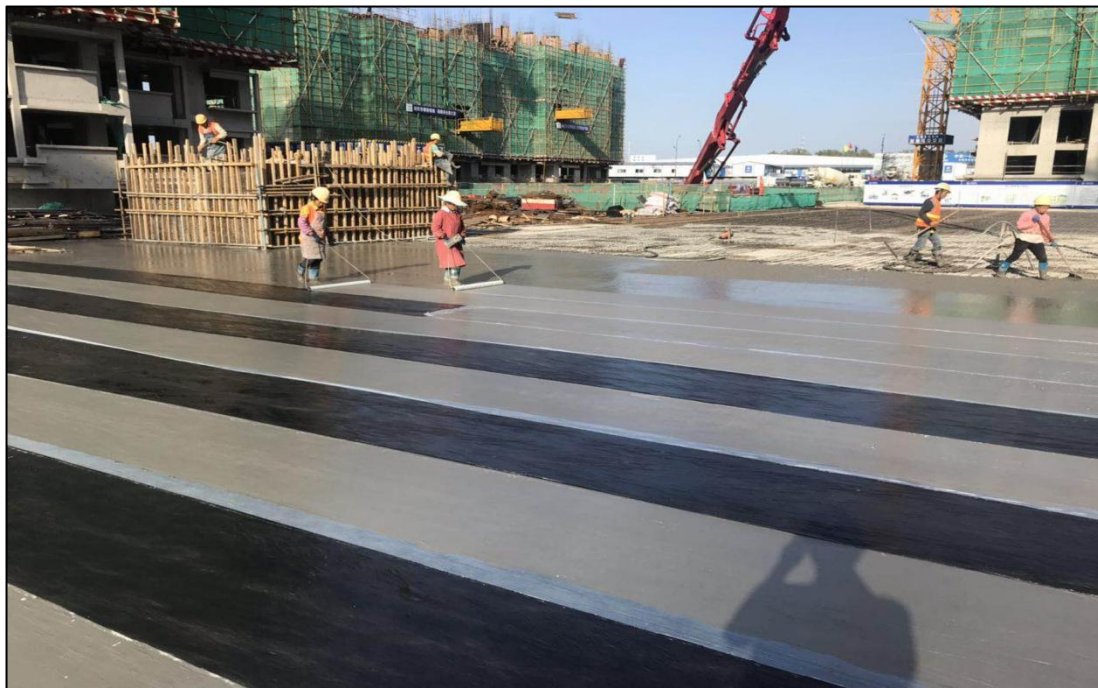


图 17：地下车库顶板混凝土浇筑、覆膜养护



图 18：混凝土实体结构

4) 二次结构：外墙为 200mm 厚砂加气混凝土砌块，内墙采用 200mm/100mm 厚砂加气混凝土砌块。



图 19：室内二次结构砌体



图 20：室内二次结构砌体、构造柱钢筋



图 21：室内二次结构砌体、导墙

5) 主体结构预埋



图 22：楼层水电预埋



图 23：楼层水电预埋

3. 装饰装修施工阶段航拍



图 24：装饰装修施工阶段航拍

1) 防水与保温：本工程屋面防水等级为二级，采用 SBS 防水卷材，室内聚氨酯防水涂料。



图 25：屋面防水及蓄水试验



图 26：屋面泡沫混凝土施工



图 27：外墙保温

2) 外窗



图 28：窗户主框安装

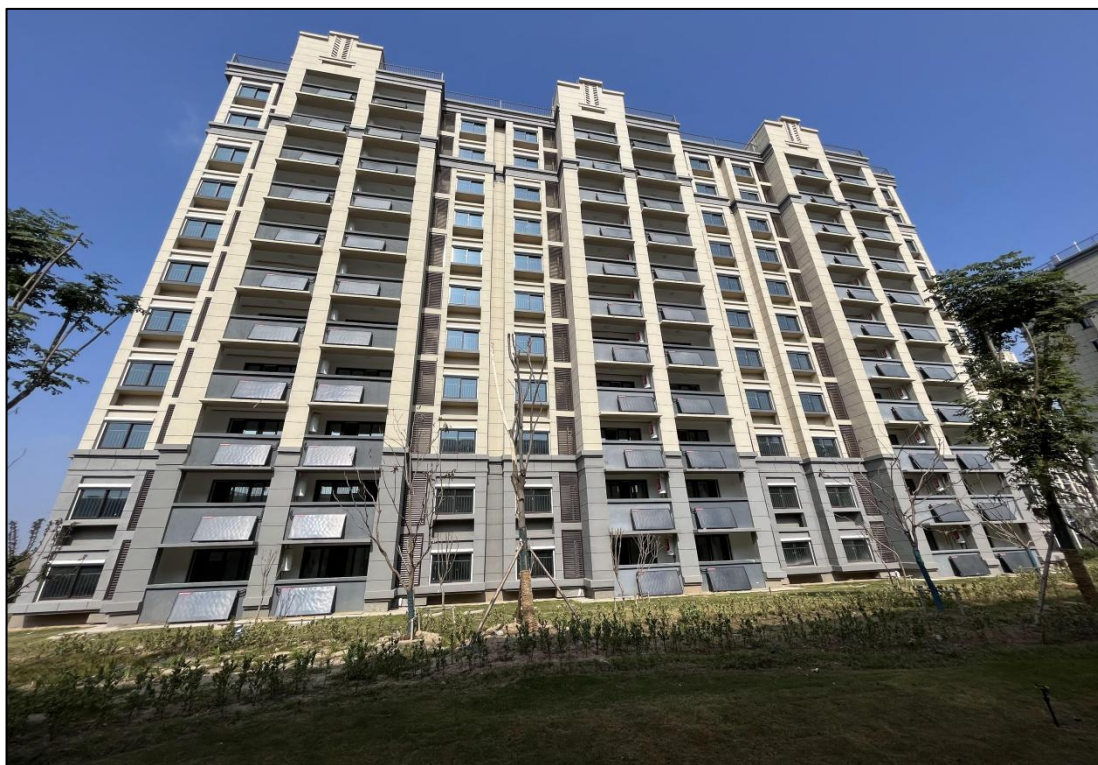


图 29：外窗

3) 地面



图 230：水泥砂浆地面



图 31：隔音楼板隔声板及 PE 膜覆盖

4) 墙面



图 32：墙面抹灰饼、挂网、甩浆



图 33：墙面抹灰



图 34：墙面抹灰



图 35：墙面抹灰

5) 顶棚



图 36：顶棚腻子

6) 外墙



图 37：外墙真石漆

7) 栏杆



图 38：商业楼屋面栏杆

4. 安装工程

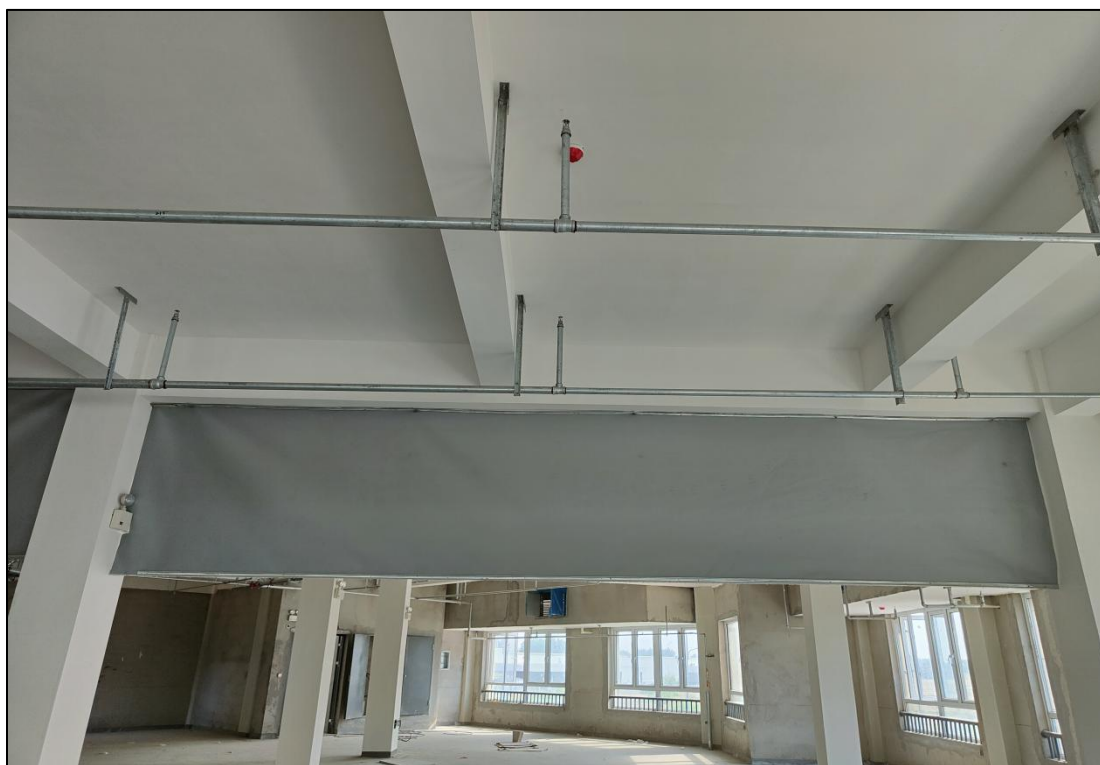


图 39：商业楼喷淋管道



图 40：商业楼消防管道



图 41：消防报警阀



图 42：地下室通风管道

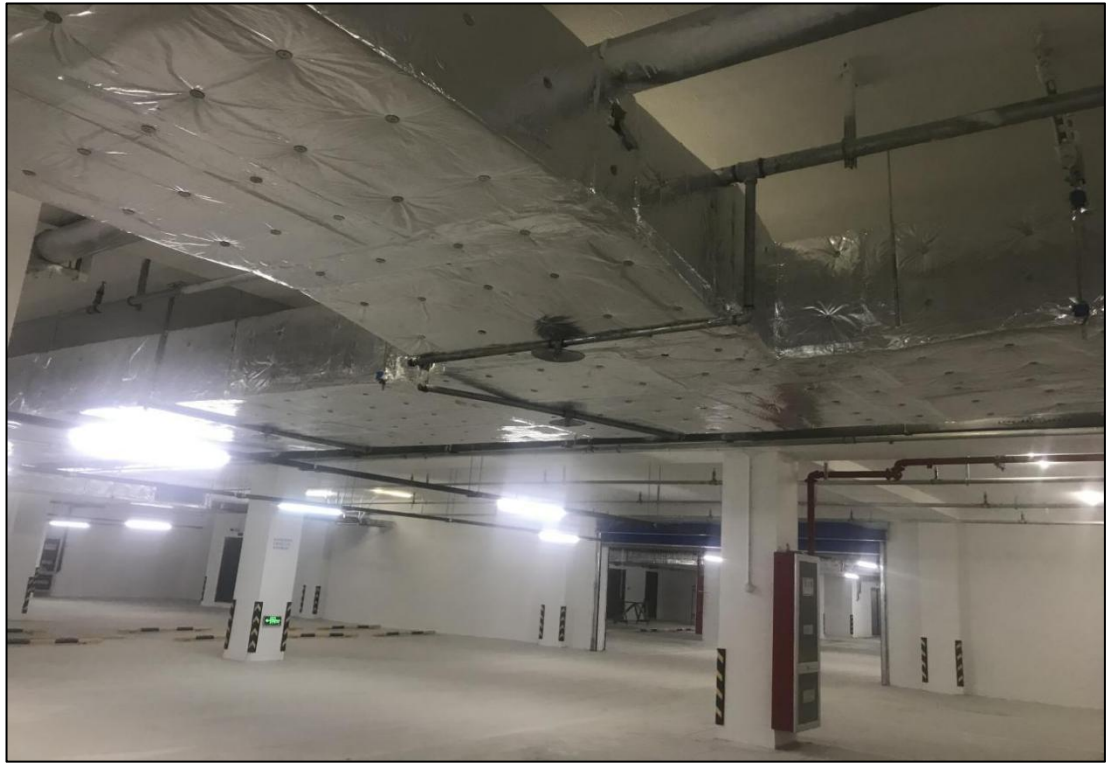


图 43：地下车库通风管道

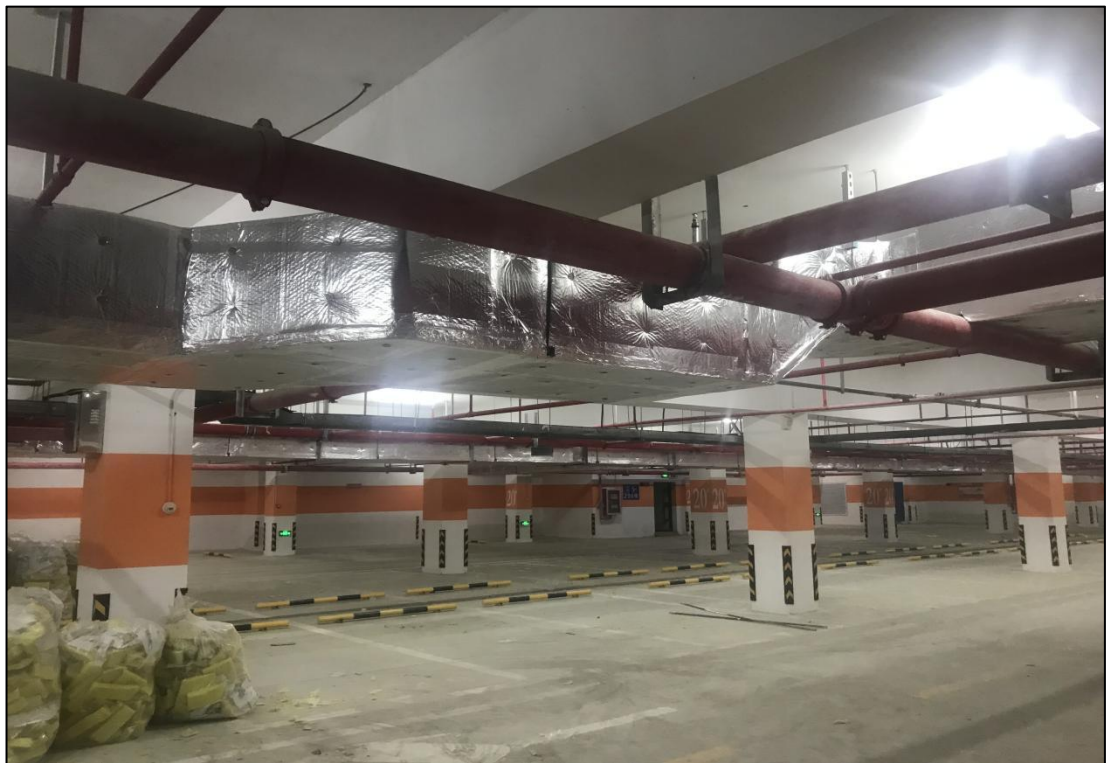


图 44：地下车库消防管道